

Important : notre société dégage toute responsabilité en cas de dysfonctionnements ou de dommages, quelle qu'en soit la nature, dus au non respect des présentes préconisations.

EXIGENCES DE SÉCURITÉ ET NORMATIVES

Important :
L'émetteur doit être installé à proximité de iD-Zip.
Respecter les normes en vigueur, notamment les règles d'installation électrique (conformité de l'installation des iD-Zip à la norme NF C 15-100 ou les normes électriques dans le pays de mise en œuvre).

Avant la mise en œuvre et l'utilisation du produit, suivre toutes les "informations de sécurité et normatives" et les instructions décrites dans les guides/notices ci-joints.

INSTALLATION ET RACCORDEMENT

MISE EN GARDE : instructions importantes de sécurité. Suivre toutes les instructions des différentes notices car une installation incorrecte peut conduire à des blessures graves.

- Vérifier que tous les accessoires qui ne sont pas nécessaires pour un fonctionnement motorisé ont été retirés ;
- Installer visiblement les dispositifs de commande fixes, à une hauteur comprise entre 0,9 et 1,3 m ;
- Fixer soigneusement le câble d'alimentation à l'intérieur du caisson pour éviter tout contact avec les parties mobiles (axe d'enroulement, toile...) ou avec des arrêtes vives ;
- Protéger le câble d'alimentation par une gaine isolante pour traverser une huisserie métallique ;
- Si le câble d'alimentation est endommagé, il doit être remplacé par le fabricant, son service après vente ou des personnes de qualification similaire afin d'éviter un danger ;
- Avant de raccorder iD-Zip, couper l'alimentation électrique ;
- Prévoir dans l'installation électrique un moyen de déconnexion conformément aux règles d'installation en vigueur ;
- Les motorisations Solaire SO étant de classe III, elles doivent être alimentées sous une très basse tension de sécurité correspondant au marquage du produit et uniquement avec le panneau solaire fourni/existant ou disponible chez votre revendeur.

A la fin de l'installation, remettre à l'utilisateur les INFORMATIONS DE SÉCURITÉ, NORMATIVES ET D'UTILISATION

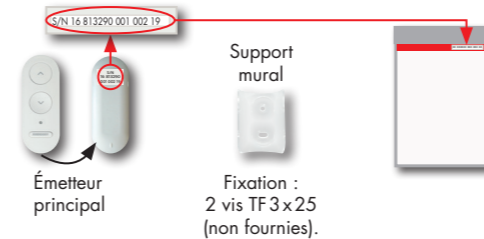
39652A - RC9 1009 04
Informations susceptibles de modifications sans préavis

NOTICE // FÉVRIER 2024
www.bubendorff.com



A. BRANCHEMENT

SO HY MH



SO

230 V

Pas de branchement à réaliser

Option panneau PV déporté, connecteur 3 m (longueur utile 2,70 m)

Voir notice de pose du panneau photovoltaïque (PV)

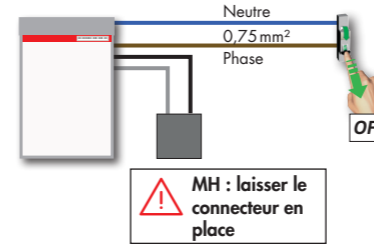
HY MH

230 V

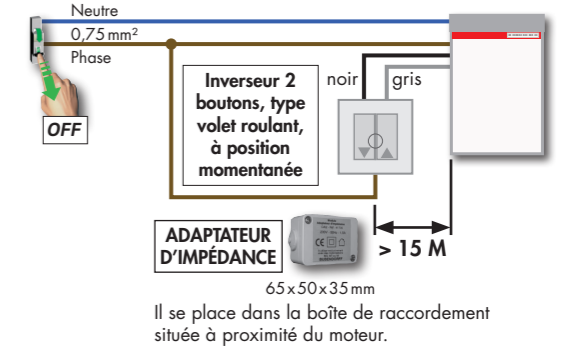


250V maxi

MH Sans inverseur



MH Avec inverseur



D. VÉRIFICATION DU BRANCHEMENT

Un mouvement de descente de la toile par saccades indique :
• **SO** : un mauvais connexion du panneau PV ou un dysfonctionnement du panneau PV.
• **HY - MH** : un mauvais branchement du moteur au secteur 230 V.

Si ce phénomène persiste au-delà de 7 jours, le moteur ne réagit plus : vérifier la connexion (SO - HY - MH) ou brancher le moteur au secteur 230 V (HY - MH).
Après une opération de maintenance sur iD-Zip, il est impératif de tester la connexion du panneau PV (SO) ou le branchement du moteur au secteur (HY - MH), en réalisant la séquence suivante :



Panneau solaire non connecté (SO) ou problème d'alimentation secteur (HY - MH) : après une exposition de quelques heures du panneau PV au soleil (SO) ou après avoir rebranché iD-Zip pendant quelques heures (HY - MH), le fonctionnement doit se rétablir. Si les saccades ne disparaissent pas, suivre la procédure rubrique D.

E. FONCTIONNEMENT EN CONDITIONS LIMITES

INDICATION PANNEAU SOLAIRE NON CONNECTÉ S'IL FAIT NUIT OU INDICATION BATTERIE FAIBLE
Descente de la toile : iD-Zip effectue des saccades pendant le mouvement.
Montée de la toile : lors des 2 premiers appuis, iD-Zip monte de quelques dizaines de centimètres et s'arrête en effectuant des acquittements courts. A partir du 3^{ème} appui, il finit son mouvement en faisant des saccades.

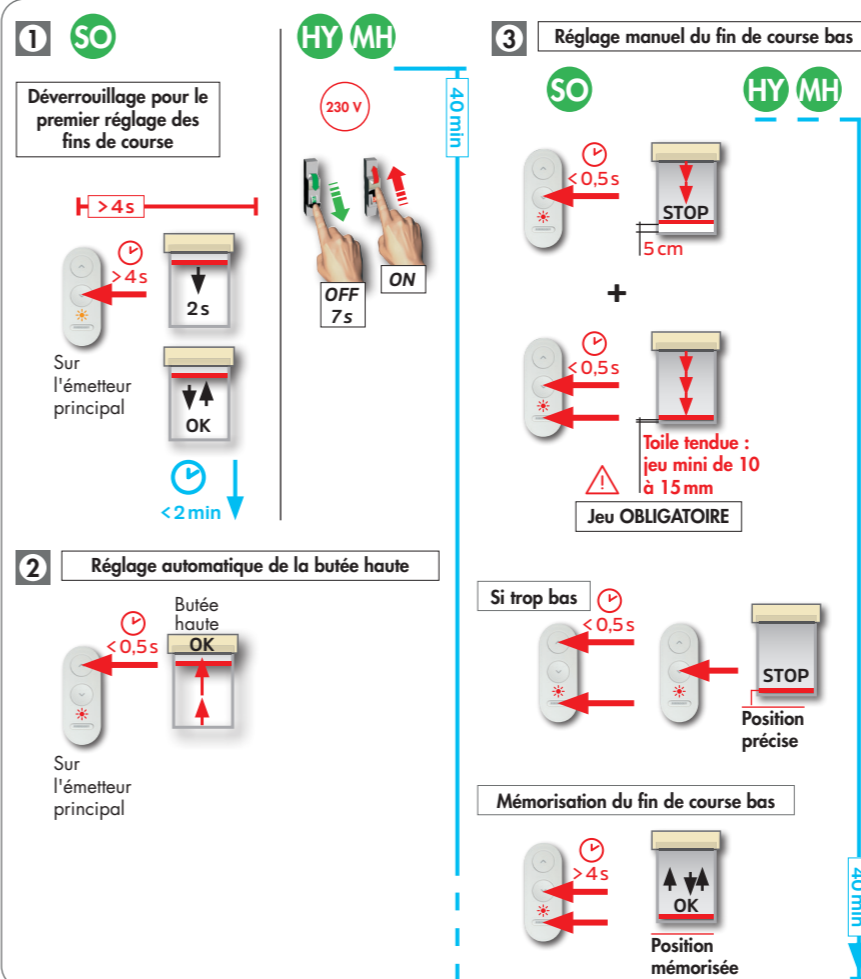
Batterie faible : la toile effectue un mouvement pendant quelques secondes et s'arrête. Une nouvelle commande permet de redémarrer quelques secondes. L'usage du iD-Zip à des températures inférieures à -15 °C diminue la durée de vie de la batterie ; en conséquence, il est déconseillé de faire fonctionner iD-Zip de manière répétitive à ces températures.

S'il fait nuit (SO) : si les saccades ne disparaissent pas au lever du jour, suivre la procédure de vérification du branchement (rubrique D).
TEMPÉRATURE EXTÉRIEURE INFÉRIEURE À -15°C : le mouvement de la toile est plus lent pour protéger la batterie.

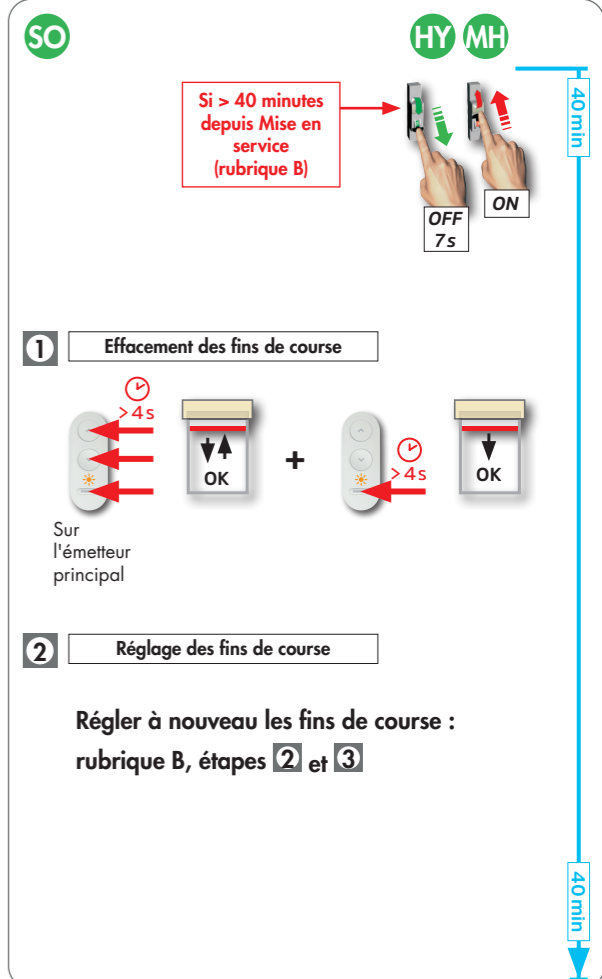
F. CONSIGNES SPÉCIFIQUES

- Batterie : ces motorisations contiennent une batterie qui ne peut être remplacée que par des personnes qualifiées ; ne jamais ouvrir ou percer la batterie ; ne pas mettre la batterie au feu ; ne jamais immerger la batterie ; ne pas jeter avec les ordures ménagères, mais à déposer dans un point de collecte COREPILE (voir sur www.corepile.fr).
- Ne pas couper les câblages fournis avec iD-Zip. Utiliser impérativement les connecteurs fournis par Bubendorff.

B. MISE EN SERVICE



C. RÉINITIALISATION DES FINS DE COURSE



Wichtig: unsere Gesellschaft übernimmt keinerlei Haftung für Beschädigungen und Funktionseinschränkungen, die auf die Mißachtung der Montageanweisungen zurückzuführen sind.

SICHERHEITS- UND NORMVORSCHRIFTEN

Wichtig: Der Sender muß in der Nähe des iD-Zip montiert werden.
Beachten Sie die geltenden Normen, insbesondere die Vorschriften für die Elektroinstallation (Konformität der Installation der iD-Zip mit der Norm DIN VDE 0100 oder den länderspezifischen elektrischen Normen).
Vor der Inbetriebnahme und Nutzung des Produkts, alle "Informationen zur Sicherheit und zu Normen" und Anweisungen folgen, die in den beigefügten Anleitungen/Instruktionen beschrieben sind.

INSTALLATION UND ANSCHLUß

VORWARNUNG: Wichtige Sicherheitshinweise. Folgen Sie allen Anweisungen der verschiedenen Anleitungen, da eine nicht korrekte Installation zu schweren Verletzungen führen kann.

- Stellen Sie sicher, dass alle Teile, die für den motorisierten Antrieb nicht nötig sind, entfernt wurden;
- Benutzen Sie alle vorgesehenen Befestigungspunkte, **zwischen einer Höhe von 0,9 und 1,3 Meter**;
- Verlegen Sie das Stromkabel sorgfältig im Kasten um jeglichen Kontakt mit den beweglichen Teilen (Welle, Gewebe, ...) oder den Stoppern auszuschließen;
- Schützen Sie das Stromkabel durch einen Isolierschlauch gegen Berührung mit Metallteilen;
- Falls das Stromkabel beschädigt ist, muss dieses vom Hersteller, dem Kundendienst des Herstellers oder einer hierfür qualifizierten Person ersetzt werden um jede Gefahr zu vermeiden;
- Bevor Sie den iD-Zip anschließen, schalten Sie die Sicherung ab;
- In der Anlage ein Abschaltungsmittel gemäß den gültigen Einrichtungs-Regeln vorsehen;
- Die Solar Motorisierungen der Klasse III entsprechen, müssen sie, entsprechend der Produktbezeichnung, mit Sicherheitsniedrigspannung versorgt werden und ausschliesslich über die mitgelieferte Fotovoltaikzelle versorgt werden.

Am Ende der Einrichtung, geben Sie dem Benutzer die INFORMATIONEN ZUR SICHERHEIT, ZU NORMEN UND ZUR BEDIENUNG

RC9 1009 04
 Informationen können ohne Vorankündigung geändert werden
 ANLEITUNG // FEBRUAR 2024
 www.bubendorff.com

D. ANSCHLUSS ÜBERPRÜFUNG

Eine Störung wird durch eine Bewegung des Gewebes nach unten angezeigt:
 • **SO:** ein schlechter Anschluß der Fotovoltaik-Zelle oder eine Funktionsstörung der Fotovoltaik-Zelle.
 • **HY - MH:** ein schlechter Anschluß beim Motor 230V.
 Wenn diese Problematik mehr als 7 Tage besteht, lässt sich der Motor nicht mehr ansteuern: in diesem Fall, überprüfen Sie den Anschluß (SO - HY - MH) oder schließen Sie den Motor an Strom 230V (HY - MH).

Nach einer Außerbetriebnahme des iD-Zip ist es wichtig den Anschluß der Fotovoltaik-Zelle (SO) oder den Stromanschluß zum Motor (HY - MH), nach folgenden Schritten zu überprüfen:



Fotovoltaik-Zelle (SO) nicht verbunden oder Problem Stromanschluß (HY - MH): nach dem Aufladen bei Sonne (SO) oder nach Wiederanschluß des iD-Zip (HY), ist iD-Zip nach einigen Stunden wieder funktionsbereit. Sollte dies nicht der Fall sein, bitte den Punkt "D" neu durchführung.

E. BEDINGTE FUNKTIONSBEREITSCHAFT

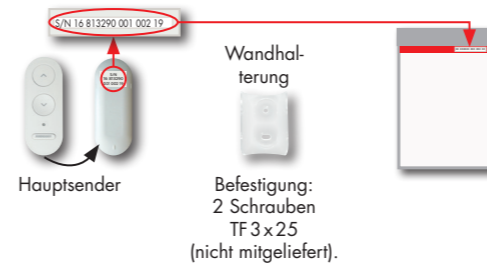
ANZEIGE FOTOVOLTAIK-ZELLE IST NICHT VERBUNDEN, BEI NACHT ODER DIE ANZEIGE DER BATTERIE IST ZU SCHWACH
Beim Herunterfahren des Gewebes: iD-Zip macht kurze Bewegungen bei der Betätigung.
Beim Hochfahren des Gewebes: bei den ersten beiden Betätigungen des Senders, fährt iD-Zip um einige Zentimeter hoch und bleibt mit kurzen Bestätigungsbewegungen stehen. Nach dem 3. Druck, läuft er weiter mit kurzen Bewegungen.
Schwache Batterie: das Gewebe bewegt sich kurz und stoppt nach einigen Sekunden. Bei erneutem Drücken bewegt sich iD-Zip wieder innerhalb einiger Sekunden und stoppt dann. Bei erneuter Betätigung: neue Bewegung für mehrere Sekunden. Betätigung bei unter -15° verkürzt die Lebensdauer des Akkus; in folgedessen raten wir ab den iD-Zip bei diesen Temperaturen mehrmals in Betrieb zu nehmen.
Bei Nacht (SO): falls die Bewegungen bei Sonnenaufgang nicht verschwinden, der Anschluss Überprüfung im Punkt "D" neu durchführen.
AUSSENTEMPERATUREN UNTER -15°C: bewegt sich das Gewebe langsamer um den Akku zu schützen.

F. WICHTIGE INFORMATIONEN

- Akku: dieser Motor enthält einen Akku, der nur von einer hierfür qualifizierten Person ausgetauscht werden darf; Nie öffnen oder durchbohren; Nie mit Feuer in Berührung bringen oder ins Wasser legen; Nicht in den Müll, sondern als Sondermüll recyceln.
- Mitgelieferte Kabel nicht kürzen und ausschließlich mitgelieferte Stecker verwenden.

A. ANSCHLUSS

SO HY MH



SO

230V

Kein Stromanschluß notwendig



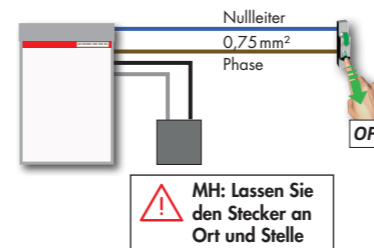
HY MH

230V

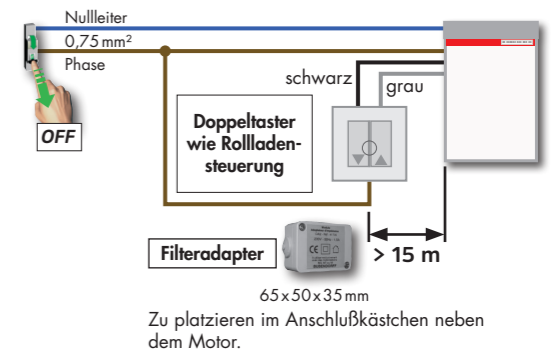


250V maxi

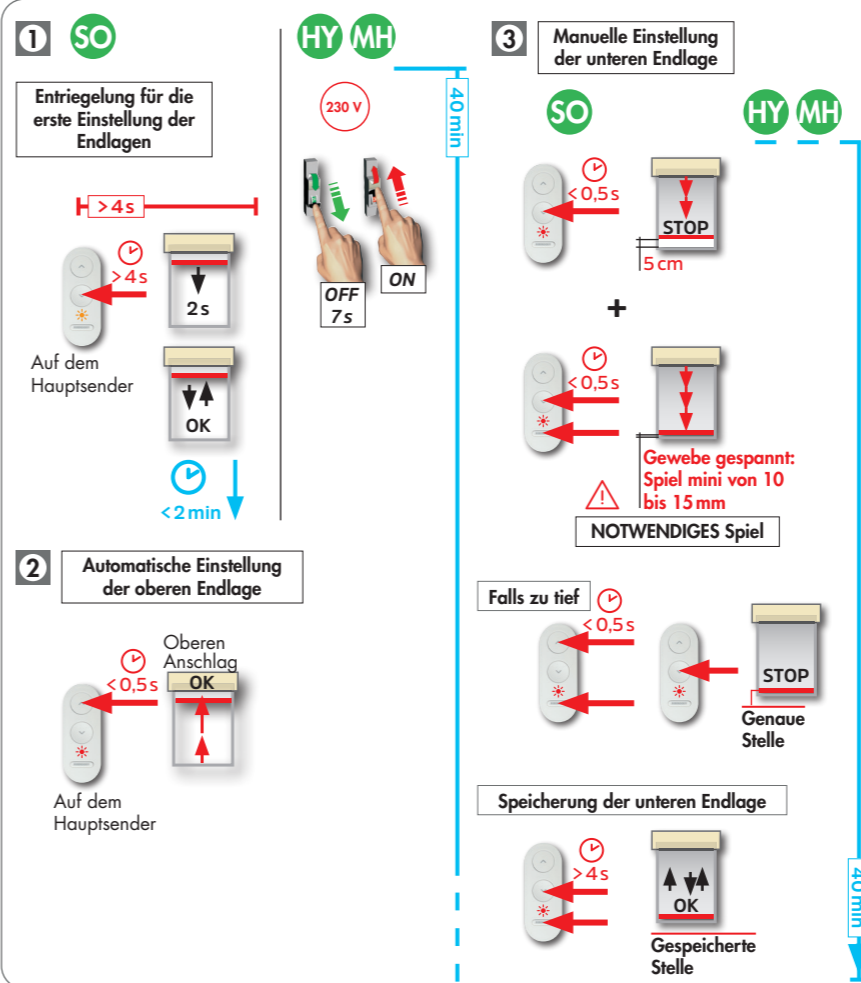
MH Ohne Schalter



MH Mit Schalter



B. INBETRIEBSETZUNG



C. ZUR STANDARDEINSTELLUNG ZURÜCK

